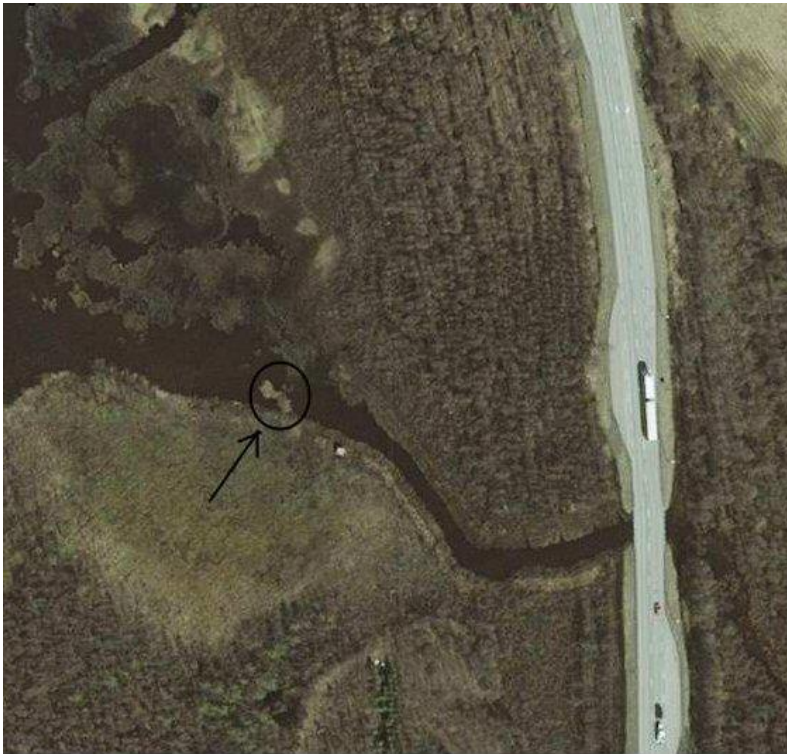


## Haitallinen turvelautta Alasella 2012

Vehniän Alasenjärven rannasta irtosi jäidenlähdön aikaan keväällä 2012 noin aarin kokoinen turve- ja maalautta. Sen nähtiin seilaavan jäiden lähdettyä järvellä tuulen mukana. Lautta ajautui lopulta järven eteläpään jokiuomaan, tukkien sen lähes kokonaan (kuva 1 ja kuva 2)



Kuva 1. Alasen irronnut turvelautta laskujoen tulppana kevään 2012 ilmakuvassa



Kuva 2. Turvelautta tukki pahoin Alasen laskujoen kesällä 2012



Kuva 3. Joen uoma aukeni ennalleen syyskuussa turvelautan poiston jälkeen

Kun vedenpinta kesän aikana laski, väheni järven vähäinen virtaus tuon saarekkeen takia entisestään. Tästä aiheutui ilmeinen veden laadun heikkeneminen kesällä. Jos maalautta olisi ennättänyt juurtua pohjaan kiinni, olisi se mahdollisesti lisäkasvustoineen tukkinut jokea entistä pahemmin.

Järven käyttäjien havaittua tulpan harmit , saatiin loppukesällä hätään K-S Ely-keskus.

Matti Pitkäjärven käytyä Ely-keskuksesta järvellä hän käynnisti ripeät toimet tulpan purkamiseksi. Urakoitsijaksi valikoitui IMH-Tekniikka Tampereelta, jonka toimesta järveä uhannut kelluva saareke saatiin purettua 19.9 kevyellä ponttoonikalustolla ( kuva 3). Saarekkeen pilkkomista ja rannalle poistoa haittasi kovasti mm. sille juurtuneiden pajujen juurakot, kertoi työnjohtona toiminut Pitkäjärvi.

(Kuvat järveltä: M. Pitkäjärvi, K-S Ely-keskus)